

## Feuille de route : G2 Nourrir une population en augmentation

Je prélève et j'utilise des informations pour répondre aux questions (2↓ dont 1⇓)

Je fais un brouillon pour organiser les informations (2↓ dont 1⇓)

Temps de travail : 8h	Espionnages possibles (5 min) : <input type="checkbox"/> <input type="checkbox"/> <input type="checkbox"/> <input type="checkbox"/>
-----------------------	-------------------------------------------------------------------------------------------------------------------------------------

Légende		Rôles dans le groupe
<input type="checkbox"/> Itinéraire obligatoire <input checked="" type="checkbox"/> Itinéraire facultatif <input type="pencil"/> A recopier sur le cahier <input type="handshake"/> Echange avec le prof	↓ Evaluation possible ⇓ Evaluation obligatoire <input type="eye"/> Lien à visionner (bouquet-histoire) { Travail en classe entière	<input checked="" type="checkbox"/> Maître des lieux : _____ <input type="clock"/> Maître du temps : _____ <input type="handshake"/> Maître des échanges : _____ <input type="spy-glass"/> Maître espion : _____

- En rouge le titre « **G2 Nourrir une population en augmentation** »
- Lien 1.** Regarde combien nous sommes sur la Terre et comment évolue la population.
- l'intro « ⇒ Aujourd'hui, nous sommes 7,5 milliards d'habitants dans le monde et ce chiffre est en augmentation.  
Sommes nous trop nombreux pour nourrir durablement le monde ? »
- Laisse le reste de la page (au moins une  $\frac{1}{2}$  page) pour coller ultérieurement la fiche objectifs.

- En rouge : « **I. Comment évolue la population mondiale ?** »
- En noir : « **A. EDC : comment évolue la population de l'Inde et du Congo ?** »
- ↓ Etape 1 : pour chaque pays, réponds avec le « QQCOQP, Donc va ailleurs ». Répartissez-vous le travail : la  $\frac{1}{2}$  du groupe travaille sur l'Inde (Lien docs sur l'Inde) et l'autre  $\frac{1}{2}$  sur le Congo (Lien docs sur le Congo).

Choix de piste :    rouge                    bleue (Fiche n°1 sur l'Inde ou le Congo)                    verte ⇔ (Fiche n°2 sur l'Inde ou le Congo)

- ⇔ Individuel pour évaluation ou vérification.
- Chaque binôme explique au reste du groupe son QQCOQP, qui le note sur son cahier.
- ↓ Etape 2 : à l'aide du « QQCOQPD, Donc va ailleurs » réalisé précédemment, organise l'information pour répondre à la problématique, **mais uniquement sur l'Inde.**  
 Pour cela, explique et prouve :
  - comment évolue la population indienne.
  - les raisons de cette évolution en montrant les différences régionales.
  - les évolutions et les conséquences futures.

Choix de piste :    rouge                    bleue (Fiche n°3)                    verte ⇔ (Fiche n°4)

- ♦ ⇔ Individuel pour évaluation ou vérification.
- En noir : « **B. Et dans le reste du monde, la population évolue-t-elle comme en Inde et au Congo ?** »
- Récupère et complète la Fiche n°5.
- En rouge « **II. La croissance de la population empêche-t-elle de nourrir le monde ?** »
- Ecris une ou plusieurs hypothèses pour répondre à cette question.
- Valide ou non les hypothèses à l'aide des doc (Fiche doc C) en justifiant ta réponse.
- Réponds à la problématique en mettant devant ta réponse ⇒
- ⇔
- Récupère et colle la fiche objectifs sous l'introduction.

- ✎ En rouge « **III. Comment expliquer la persistance de la faim dans le monde alors qu'il y a théoriquement assez de nourriture pour nourrir tout le monde ?** »
- ✎ En noir : « **A. EDC : comment l'Inde et l'Allemagne essaient-elles de nourrir leur population ?** »
- ↓ Etape 1 : pour chaque pays, réponds avec le « QQCOQP, Donc va ailleurs ». Répartissez-vous le travail : La  $\frac{1}{2}$  du groupe travaille sur l'Inde (Fiche doc D) et l'autre  $\frac{1}{2}$  sur l'Allemagne (Fiche doc E).

Choix de piste :      rouge                                  bleue (Fiche n°6)                                  verte ⇔ (Fiche n°7)

◆ ⇔ Individuel pour évaluation ou vérification.

- ✎ En noir : « **B. Pourquoi autant d'inégalité par rapport à l'accessibilité à la nourriture ?** »
- Ecris une ou plusieurs hypothèses pour répondre à cette question.
- 👁 Lien 2, 3, 4 et 5. Regarde les 3 vidéos ainsi que la carte.
- Valide ou non les hypothèses en justifiant ta réponse.
- ✎ la trace écrite (Trace écrite n°1), après l'avoir lu attentivement. Conseil ;) à la maison, recopie ou imprime la trace écrite pour gagner du temps. Pense alors à laisser de la place sur ton cahier.
- ⇔ 🕒

- ✎ En rouge « **IV. Pour faire face aux défis pourquoi le développement durable est-il une nécessité ?** »

- ✎ En noir : « **A. Qu'est-ce que le développement durable et pourquoi est-il une nécessité ?** »
- 👁 Lien 6 et 7. Regarde le document ainsi que la vidéo.
- ✎ la trace écrite (Trace écrite n°2), après l'avoir lu attentivement. Conseil ;) à la maison, recopie ou imprime la trace écrite pour gagner du temps. Pense alors à laisser de la place sur ton cahier.

- ✎ En noir : « **B. Les développement au niveau alimentaire de l'Inde est-il durable ?** »
- ↓ Etape 2 : à l'aide du « QQCOQPD, Donc va ailleurs » réalisé dans le A., organise l'information pour répondre à la problématique.

Pour cela, explique et prouve :

- que le pilier économique est validé ou n'est pas validé entièrement ou partiellement.
- que le pilier social est validé ou n'est pas validé entièrement ou partiellement.
- que le pilier environnemental est validé ou n'est pas validé entièrement ou partiellement.

Choix de piste :      rouge                                  bleue (Fiche n°8)                                  verte ⇔ (Fiche n°9)

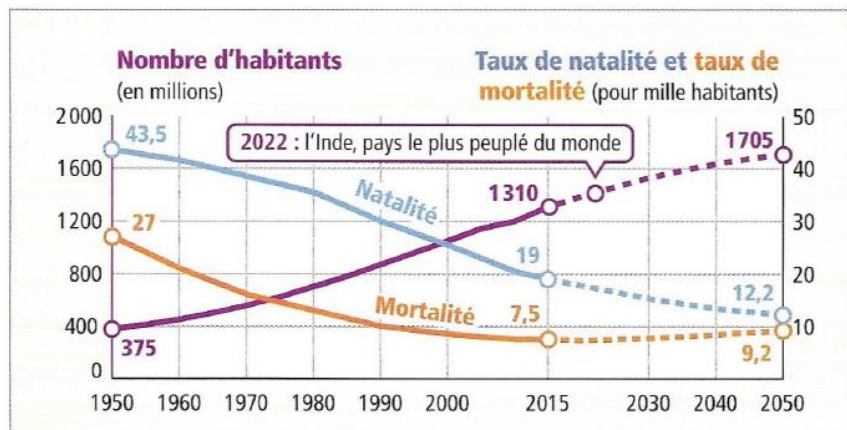
- ◆ ⇔ Individuel pour évaluation ou vérification.
- ◆ Entraîne toi en faisant de même avec l'Allemagne.
- ◆ ⇔ Pour te corriger.

# Croissance démographique et développement en Inde



**Question clé** Quelles sont les conséquences de la forte croissance de la population indienne sur le développement du pays ?

## A Un géant démographique marqué par les inégalités

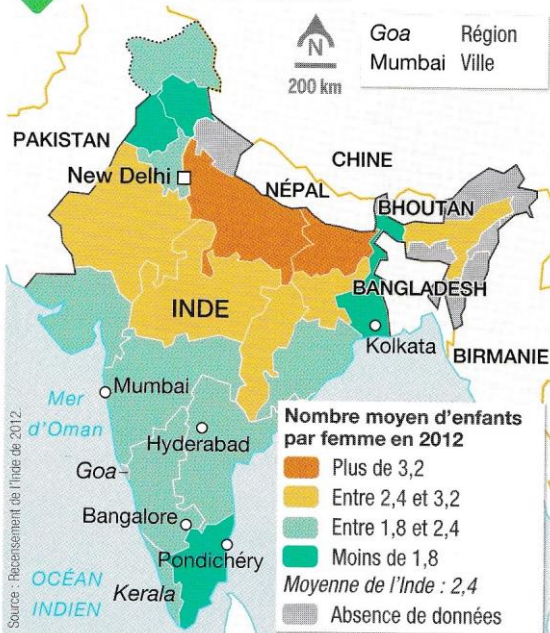


### CHIFFRES CLÉS

- ➔ **Espérance de vie :** 67 ans en 2015, 76 ans en 2050
- ➔ **Moins de 20 ans :** 38 % de la population en 2015, 26 % en 2050
- ➔ **3<sup>e</sup> puissance économique mondiale**
- ➔ **1 habitant sur 4** n'a encore que **1,25 dollar par jour** pour vivre

### 1 Des Indiens de plus en plus nombreux

### 4 La fécondité en Inde



### 3 En Inde, la croissance démographique a de multiples effets

Dans sept ans, la population de l'Inde aura rattrapé celle de la Chine. [...] Une partie de la population plus aisée et résidant dans le sud du pays vit sur le modèle des pays développés. Ces familles ont donc un ou deux enfants. Mais dans le Nord, la région la plus peuplée, il y a une grande pauvreté. Les habitants n'ont pas accès aux moyens de contraception. [...] En Inde, la discrimination à l'encontre des filles reste très marquée dans certaines régions. Étrangement, ce phénomène s'est amplifié dans les zones les plus développées du pays. Grâce à l'échographie, des couples ont la possibilité de connaître le sexe de l'enfant avant la naissance. Cela permet de pratiquer des avortements sélectifs. Ne désirant qu'un ou deux enfants, les couples préfèrent que ce soient des garçons.

Valérie Petit, « En Inde, des habitants n'ont pas accès à la contraception », *L'Actu*, dès 14 ans : l'actualité en 10 minutes par jour, [www.l.actu.fr](http://www.l.actu.fr), 1<sup>er</sup> septembre 2015.

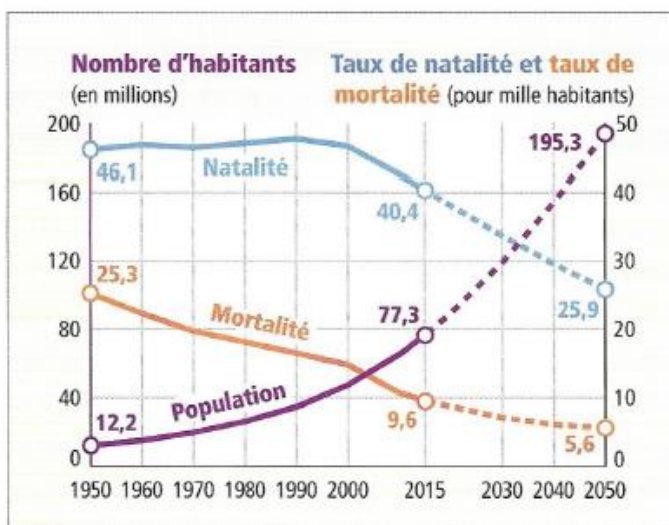
Dans certains États comme le Kerala, la faible **fécondité** s'explique en partie par la progression de l'instruction chez les femmes et les programmes de contraception. Dans les États très peuplés du Nord, le niveau d'instruction des femmes est moins élevé et la **mortalité infantile** est plus importante.

# Démographie et développement en République démocratique du Congo

**Question clé** Pourquoi parle-t-on d'explosion démographique ? Quelles en sont les conséquences sur le développement du pays ?



## A Une forte croissance démographique, un faible développement



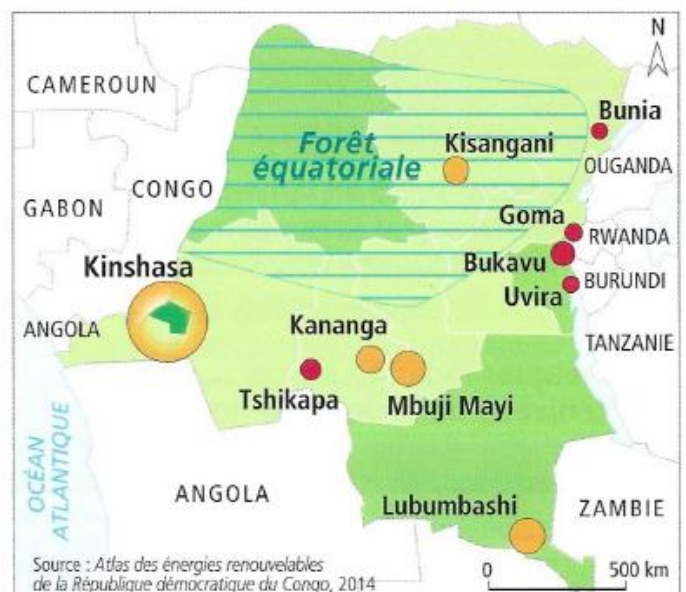
### 1 L'explosion démographique

### 2 Une fécondité très élevée

On voit dans toutes les enquêtes que quasiment toutes les femmes connaissent les méthodes contraceptives [...].

Mais ce qu'on voit aussi, c'est que si les couples ont beaucoup d'enfants, c'est qu'ils sont attachés à un idéal de fécondité élevée. C'est à rapprocher des conditions de développement : quand la mortalité est élevée, il y a de l'incertitude. Quand aussi il y a de l'incertitude économique et qu'il n'y a pas de prise en charge des personnes âgées, les enfants restent une valeur sûre.

■ D'après Véronique Hertrich, démographe, *L'Afrique va connaître une forte croissance démographique d'ici à 2050*, RFI, 20 août 2015.



#### L'indice de développement humain (IDH)

Développement moyen

■ Supérieur à 0,50

Développement faible

■ De 0,40 à 0,50

■ Inférieur à 0,40

#### La population des plus grandes villes

● 9  
● 2  
● 0,37  
(en millions d'habitants)

#### Croissance démographique en %

● Plus de 300

● De 150 à 300

### 3 Exode rural et urbanisation

La population des villes est en forte augmentation en raison de l'exode rural.

#### CHIFFRES CLÉS

- **Population urbaine : 40 %** de la population totale
- **Espérance de vie : 42 ans** en 2000, **50 ans** en 2015
- **IDH : 0,414** en 2015 [174<sup>e</sup> rang sur 187 pays classés]
- **Moins de 14 ans : 46 %** de la population en 2015



**4** Une famille du village de Betou, près de Bunia, 2013

En zone rurale, les femmes ont en moyenne 7 enfants contre 5 pour celles qui habitent en ville.

**VOCABULAIRE**

► **Explosion démographique**

Très forte croissance démographique. Le nombre de naissances est nettement supérieur au nombre de décès.

► **Fécondité**

Nombre moyen d'enfants par femme en âge de procréer (15-49 ans).

Combien d'enfants souhaitez-vous ?

**Planifie les naissances pour l'harmonie et la stabilité de ta famille**

PLANIFICATION FAMILIALE

Programme National de la Santé de la Reproduction (PNRSR)

Family Planned, Harmonious and Stable

Ce petit triangle rouge t'indique où trouver les services de Planification Familiale

**5** Campagne pour la planification familiale, ministère de la Santé, 2015

**7** Martha raconte



Martha, mère de famille

*Au Nord du Katanga, où seulement 15 % des enfants sont correctement vaccinés, des parrains de l'Unicef effectuent des visites à domicile pour donner des conseils aux mères de famille.*

“ Avant je n'aimais pas la vaccination : on disait que les enfants tombaient malades. Le parrain est venu plusieurs fois pour donner des conseils – sur le fait qu'il fallait dormir sous une moustiquaire, bien se laver les mains, allaiter les enfants pendant 6 mois... et les vacciner. Il montait la pente chaque semaine pour me rendre visite. Il m'a donné des coupons pour aller faire vacciner mes jumeaux. J'ai vu que les vaccins n'avaient pas fait de mal aux enfants. Maintenant, j'essaie de parler à mes voisines pour les convaincre que les rumeurs ne sont pas vraies. ”

■ D'après Unicef, *Guide des bonnes pratiques*, 2014.

**G1 Fiche n°1 / EDC, quelle est l'évolution de la population de l'Inde ?**

**Piste bleue : niveau intermédiaire**

→ Reproduis et complète le « QQCOQP, Donc va ailleurs ! » sur ton cahier, en t'aidant des doc indiqués. Les documents sont ceux du livre pour le doc 1 et les chiffres clés p.190 et ceux de la fiche documents n°A pour les doc 3 et 4.

QUOI ?  
Consigne

QUAND ?  
Consigne

COMMENT ?  
Doc 1 et 4

POURQUOI ?  
Doc 1, 3 et 4

**Quelle est l'évolution de la population de l'Inde ?**

QUI ?  
Consigne

OÙ ?  
Consigne

DONC ?  
Doc 1 et 3

**G1 Fiche n°1 / EDC, quelle est l'évolution de la population de l'Inde ?**

**Piste bleue : niveau intermédiaire**

→ Reproduis et complète le « QQCOQP, Donc va ailleurs ! » sur ton cahier, en t'aidant des doc indiqués. Les documents sont ceux du livre pour le doc 1 et les chiffres clés p.190 et ceux de la fiche documents n°A pour les doc 3 et 4.

QUOI ?  
Consigne

QUAND ?  
Consigne

COMMENT ?  
Doc 1 et 4

POURQUOI ?  
Doc 1, 3 et 4

**Quelle est l'évolution de la population de l'Inde ?**

QUI ?  
Consigne

OÙ ?  
Consigne

DONC ?  
Doc 1 et 3

**G1 Fiche n°1 / EDC, quelle est l'évolution de la population de l'Inde ?**

**Piste bleue : niveau intermédiaire**

→ Reproduis et complète le « QQCOQP, Donc va ailleurs ! » sur ton cahier, en t'aidant des doc indiqués. Les documents sont ceux du livre pour le doc 1 et les chiffres clés p.190 et ceux de la fiche documents n°A pour les doc 3 et 4.

QUOI ?  
Consigne

QUAND ?  
Consigne

COMMENT ?  
Doc 1 et 4

POURQUOI ?  
Doc 1, 3 et 4

**Quelle est l'évolution de la population de l'Inde ?**

QUI ?  
Consigne

OÙ ?  
Consigne

DONC ?  
Doc 1 et 3

## G1 Fiche n°2 / EDC, quelle est l'évolution de la population de l'Inde ?

### Piste verte : niveau facile

→ Reproduis et complète le « QQCOQP, Donc va ailleurs ! » sur ton cahier, en t'aidant des questions indiquées. Les documents sont ceux du livre pour le doc 1 et les chiffres clés p.190 et ceux de la fiche documents n°A pour les doc 3 et 4.

#### QUOI ?

De quoi parle-t-on ?  
(Consigne)

#### QUAND ?

Sur quelle période étudie-t-on l'évolution de la population de l'Inde ? (Doc 1)

#### COMMENT ?

Comment évolue la population en Inde depuis 1950 ?  
Donne des chiffres pour prouver cette évolution. (Doc 1).  
Où la fécondité est-elle la plus forte ? La plus faible ? (Doc 4).

#### POURQUOI ?

Pourquoi la population évolue-t-elle de cette façon ? (Doc 1)  
Pourquoi la mortalité diminue-t-elle fortement ?  
(Chiffres clés).

### Quelle est l'évolution de la population de l'Inde ?

#### QUI ?

De qui parle-t-on ?  
(Consigne).

#### OÙ ?

Consigne  
Quel est l'espace étudié ?

#### DONC ?

L'évolution de la population dans les prochaines décennies sera-t-elle exactement la même ? Pourquoi ? (Doc 1)  
Quel risque y a-t-il en Inde dans la répartition homme-femme dans les prochaines années ? Pourquoi ? (Doc 3).

Qu'est-ce qui explique que les femmes ont moins d'enfants ? (Doc 4).  
Pourquoi la fécondité est plus forte dans certaine région que dans d'autres ? (Doc 3 et 4).

## G1 Fiche n°2 / EDC, quelle est l'évolution de la population de l'Inde ?

### Piste verte : niveau facile

→ Reproduis et complète le « QQCOQP, Donc va ailleurs ! » sur ton cahier, en t'aidant des questions indiquées. Les documents sont ceux du livre pour le doc 1 et les chiffres clés p.190 et ceux de la fiche documents n°A pour les doc 3 et 4.

#### QUOI ?

De quoi parle-t-on ?  
(Consigne)

#### QUAND ?

Sur quelle période étudie-t-on l'évolution de la population de l'Inde ? (Doc 1)

#### COMMENT ?

Comment évolue la population en Inde depuis 1950 ?  
Donne des chiffres pour prouver cette évolution. (Doc 1).  
Où la fécondité est-elle la plus forte ? La plus faible ? (Doc 4).

#### POURQUOI ?

Pourquoi la population évolue-t-elle de cette façon ? (Doc 1)  
Pourquoi la mortalité diminue-t-elle fortement ?  
(Chiffres clés).

### Quelle est l'évolution de la population de l'Inde ?

#### QUI ?

De qui parle-t-on ?  
(Consigne).

#### OÙ ?

Consigne  
Quel est l'espace étudié ?

#### DONC ?

L'évolution de la population dans les prochaines décennies sera-t-elle exactement la même ? Pourquoi ? (Doc 1)  
Quel risque y a-t-il en Inde dans la répartition homme-femme dans les prochaines années ? Pourquoi ? (Doc 3).

Qu'est-ce qui explique que les femmes ont moins d'enfants ? (Doc 4).  
Pourquoi la fécondité est plus forte dans certaine région que dans d'autres ? (Doc 3 et 4).

**G1 Fiche n°1 / EDC, quelle est l'évolution de la population du Congo ?**

**Piste bleue : niveau intermédiaire**

→ Reproduis et complète le « QQCOQP, Donc va ailleurs ! » sur ton cahier, en t'aidant des doc indiqués. Les documents sont ceux du livre p.196-197 et doc 7 p.198.

**QUOI ?**  
Consignes.

**QUAND ?**  
Doc 1.

**COMMENT ?**  
Doc 1 et 4

**POURQUOI ?**  
Doc 1, 2, 3 et 7 p.198

**Quelle est l'évolution de la population du Congo ?**

**QUI ?**  
Consigne.

**OÙ ?**  
Consignes, carte introduction

**DONC ?**  
Doc 4 et 5.

**G1 Fiche n°1 / EDC, quelle est l'évolution de la population du Congo ?**

**Piste bleue : niveau intermédiaire**

→ Reproduit et complète le « QQCOQP, Donc va ailleurs ! » sur ton cahier, en t'aidant des doc indiqués. Les documents sont ceux du livre p.196-197 et doc 7 p.198.

**QUOI ?**  
Consignes.

**QUAND ?**  
Doc 1.

**COMMENT ?**  
Doc 1.

**POURQUOI ?**  
Doc 1, 2, 3 et 7 p.198

**Quelle est l'évolution de la population du Congo ?**

**QUI ?**  
Consigne.

**OÙ ?**  
Consignes, carte introduction, doc 4.

**DONC ?**  
Doc 4 et 5.

**G1 Fiche n°1 / EDC, quelle est l'évolution de la population du Congo ?**

**Piste bleue : niveau intermédiaire**

→ Reproduis et complète le « QQCOQP, Donc va ailleurs ! » sur ton cahier, en t'aidant des doc indiqués. Les documents sont ceux du livre p.196-197 et doc 7 p.198.

**QUOI ?**  
Consignes.

**QUAND ?**  
Doc 1.

**COMMENT ?**  
Doc 1.

**POURQUOI ?**  
Doc 1, 2, 3 et 7 p.198

**Quelle est l'évolution de la population du Congo ?**

**QUI ?**  
Consigne.

**OÙ ?**  
Consignes, carte introduction, doc 4.

**DONC ?**  
Doc 4 et 5.



## G1 Fiche n°2 / EDC, quelle est l'évolution de la population du Congo ?

### Piste verte : niveau facile

→ Reproduis et complète le « QQCOQP, Donc va ailleurs ! » sur ton cahier, en t'aidant des questions indiquées. Les documents sont ceux du livre p.196-197 et doc 7 p.198.

<b>QUOI ?</b> De quoi parle-t-on ? (Consigne).	<b>QUAND ?</b> Sur quelle période étudie-t-on l'évolution de la population du Congo ? (Doc 1)	<b>COMMENT ?</b> Comment a évolué la population depuis 1950 ? (Doc 1).	<b>POURQUOI ?</b> Pourquoi la population évolue-t-elle de cette façon ? (Doc 1). Pourquoi les villes ont une croissance de leur population très élevée ? (Doc 3). Pourquoi la mortalité diminue-t-elle fortement ? (Doc 7 p.198). Pourquoi dans les campagnes la fécondité reste très élevée ? (Doc 2)
------------------------------------------------------	--------------------------------------------------------------------------------------------------	---------------------------------------------------------------------------	--------------------------------------------------------------------------------------------------------------------------------------------------------------------------------------------------------------------------------------------------------------------------------------------------------------------

### Quelle est l'évolution de la population du Congo ?

<b>QUI ?</b> De qui parle-t-on ? (Consigne).	<b>OÙ ?</b> Quel est l'espace étudié ? (Consigne). Sur quel continent ? (carte introduction). Où la natalité est-elle plus forte ? Moins forte ? (Doc 4).	<b>DONC ?</b> Comment la natalité pourrait-elle évoluer au Congo d'ici 5 ans ? Pourquoi ? (Doc 4 et 5).
----------------------------------------------------	-----------------------------------------------------------------------------------------------------------------------------------------------------------------	------------------------------------------------------------------------------------------------------------

## G1 Fiche n°2 / EDC, quelle est l'évolution de la population du Congo ?

### Piste verte : niveau facile

→ Reproduis et complète le « QQCOQP, Donc va ailleurs ! » sur ton cahier, en t'aidant des questions indiquées. Les documents sont ceux du livre p.196-197 et doc 7 p.198.

<b>QUOI ?</b> De quoi parle-t-on ? (Consigne).	<b>QUAND ?</b> Sur quelle période étudie-t-on l'évolution de la population du Congo ? (Doc 1)	<b>COMMENT ?</b> Comment a évolué la population depuis 1950 ? (Doc 1).	<b>POURQUOI ?</b> Pourquoi la population évolue-t-elle de cette façon ? (Doc 1). Pourquoi les villes ont une croissance de leur population très élevée ? (Doc 3). Pourquoi la mortalité diminue-t-elle fortement ? (Doc 7 p.198). Pourquoi dans les campagnes la fécondité reste très élevée ? (Doc 2)
------------------------------------------------------	--------------------------------------------------------------------------------------------------	---------------------------------------------------------------------------	--------------------------------------------------------------------------------------------------------------------------------------------------------------------------------------------------------------------------------------------------------------------------------------------------------------------

### Quelle est l'évolution de la population du Congo ?

<b>QUI ?</b> De qui parle-t-on ? (Consigne).	<b>OÙ ?</b> Quel est l'espace étudié ? (Consigne). Sur quel continent ? (carte introduction). Où la natalité est-elle plus forte ? Moins forte ? (Doc 4).	<b>DONC ?</b> Comment la natalité pourrait-elle évoluer au Congo d'ici 5 ans ? Pourquoi ? (Doc 4 et 5).
----------------------------------------------------	-----------------------------------------------------------------------------------------------------------------------------------------------------------------	------------------------------------------------------------------------------------------------------------

G1 Fiche n°3 / EDC, quelle est l'évolution de la population de l'Inde ?

Piste bleue : niveau intermédiaire

→ Aide toi du tableau suivant pour organiser tes idées, mais tu peux le faire sous la forme de ton choix : carte mentale, schéma, tableau,... N'oublie pas d'intégrer des exemples pour prouver tes explications dans chaque partie, quand c'est possible (reprends si besoin les documents de la fiche documents n°A ainsi que les doc 1 et chiffres clés p.190).

A la fin, vérifie que l'ensemble des éléments du « QQCOQP, Donc va ailleurs ! » ont bien été utilisés.

J'affirme		
En effet,	De plus	Enfin
Evolution de la population	Les raisons de cette évolution en montrant les différences régionales	Les évolutions et conséquences futures.
Exemple	Exemple	Exemple

G1 Fiche n°3 / EDC, quelle est l'évolution de la population de l'Inde ?

Piste bleue : niveau intermédiaire

→ Aide toi du tableau suivant pour organiser tes idées, mais tu peux le faire sous la forme de ton choix : carte mentale, schéma, tableau,... N'oublie pas d'intégrer des exemples pour prouver tes explications dans chaque partie, quand c'est possible (reprends si besoin les documents de la fiche documents n°A ainsi que les doc 1 et chiffres clés p.190).

A la fin, vérifie que l'ensemble des éléments du « QQCOQP, Donc va ailleurs ! » ont bien été utilisés.

J'affirme		
En effet,	De plus	Enfin
Evolution de la population	Les raisons de cette évolution en montrant les différences régionales	Les évolutions et conséquences futures.
Exemple	Exemple	Exemple

G1 Fiche n°3 / EDC, quelle est l'évolution de la population de l'Inde ?

Piste bleue : niveau intermédiaire

→ Aide toi du tableau suivant pour organiser tes idées, mais tu peux le faire sous la forme de ton choix : carte mentale, schéma, tableau,... N'oublie pas d'intégrer des exemples pour prouver tes explications dans chaque partie, quand c'est possible (reprends si besoin les documents de la fiche documents n°A ainsi que les doc 1 et chiffres clés p.190).

A la fin, vérifie que l'ensemble des éléments du « QQCOQP, Donc va ailleurs ! » ont bien été utilisés.

J'affirme		
En effet,	De plus	Enfin
Evolution de la population	Les raisons de cette évolution en montrant les différences régionales	Les évolutions et conséquences futures.
Exemple	Exemple	Exemple

G1 Fiche n°4 / EDC, quelle est l'évolution de la population de l'Inde ?

Piste verte : niveau facile

→ Aide toi du tableau suivant pour organiser tes idées, mais tu peux le faire sous la forme de ton choix : carte mentale, schéma, tableau,... N'oublie pas d'intégrer des exemples pour prouver tes explications dans chaque partie, quand c'est possible (reprends si besoin les documents de la fiche documents n°A ainsi que les doc 1 et chiffres clés p.190).

A la fin, vérifie que l'ensemble des éléments du « QQCOQP, Donc va ailleurs ! » ont bien été utilisés.

J'affirme (Quoi ? Où ?)		
En effet,	De plus	Enfin
Evolution de la population Quand ? Qui ? Comment ?	Les raisons de cette évolution en montrant les différences régionales Pourquoi ? Où ?	Les évolutions et conséquences futures. Donc ?
Exemple. Chiffres doc 1.	Exemple. Chiffres doc 4.	Exemple. Chiffres doc 1 ou témoignages doc 3.

G1 Fiche n°4 / EDC, quelle est l'évolution de la population de l'Inde ?

Piste verte : niveau facile

→ Aide toi du tableau suivant pour organiser tes idées, mais tu peux le faire sous la forme de ton choix : carte mentale, schéma, tableau,... N'oublie pas d'intégrer des exemples pour prouver tes explications dans chaque partie, quand c'est possible (reprends si besoin les documents de la fiche documents n°A ainsi que les doc 1 et chiffres clés p.190).

A la fin, vérifie que l'ensemble des éléments du « QQCOQP, Donc va ailleurs ! » ont bien été utilisés.

J'affirme (Quoi ? Où ?)		
En effet,	De plus	Enfin
Evolution de la population Quand ? Qui ? Comment ?	Les raisons de cette évolution en montrant les différences régionales Pourquoi ? Où ?	Les évolutions et conséquences futures. Donc ?
Exemple. Chiffres doc 1.	Exemple. Chiffres doc 4.	Exemple. Chiffres doc 1 ou témoignages doc 3.

G1 Fiche n°4 / EDC, quelle est l'évolution de la population de l'Inde ?

Piste verte : niveau facile

→ Aide toi du tableau suivant pour organiser tes idées, mais tu peux le faire sous la forme de ton choix : carte mentale, schéma, tableau,... N'oublie pas d'intégrer des exemples pour prouver tes explications dans chaque partie, quand c'est possible (reprends si besoin les documents de la fiche documents n°A ainsi que les doc 1 et chiffres clés p.190).

A la fin, vérifie que l'ensemble des éléments du « QQCOQP, Donc va ailleurs ! » ont bien été utilisés.

J'affirme (Quoi ? Où ?)		
En effet,	De plus	Enfin
Evolution de la population Quand ? Qui ? Comment ?	Les raisons de cette évolution en montrant les différences régionales Pourquoi ? Où ?	Les évolutions et conséquences futures. Donc ?
Exemple. Chiffres doc 1.	Exemple. Chiffres doc 4.	Exemple. Chiffres doc 1 ou témoignages doc 3.

⇒ G1 Fiche n°5 / Et dans le reste du monde, la population mondiale évolue-t-elle comme en Inde et au Congo ?

<p><b>Liste d'hypothèses</b> : idée que l'on propose et qu'il faudra ensuite vérifier pour savoir si elle est vraie ou fausse</p>	<p>→ Selon ton étude de cas et tes connaissances, conserves-tu cette hypothèse en indiquant : « Je pense que oui » / « Je pense que non ».</p>	<p>→ A l'aide de l'étude de cas et des documents 1 et 2 p.201, indique si l'hypothèse est « <b>Vrai</b> » ou « <b>Faux</b> » et illustre par un exemple ta réponse.</p>
la croissance de la population ne ralentit pas au même rythme partout dans le monde.		
L'évolution de la population n'a pas de lien avec le niveau de développement d'un pays et de ses habitants.		
L'évolution de la population a un lien avec le niveau de développement d'un pays et de ses habitants.		
Partout dans le monde, la population continue à augmenter.		
Partout dans le monde, la population est très jeune.		
Partout dans le monde, la population est très vieille.		

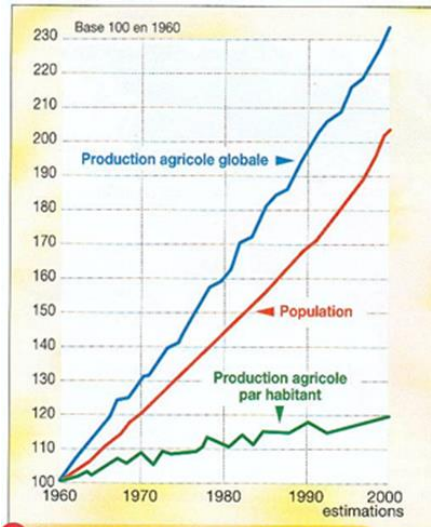
⇒ G1 Fiche n°5 / Et dans le reste du monde, la population mondiale évolue-t-elle comme en Inde et au Congo ?

<p><b>Liste d'hypothèses</b> : idée que l'on propose et qu'il faudra ensuite vérifier pour savoir si elle est vraie ou fausse</p>	<p>→ Selon ton étude de cas et tes connaissances, conserves-tu cette hypothèse en indiquant : « Je pense que oui » / « Je pense que non ».</p>	<p>→ A l'aide de l'étude de cas et des documents 1 et 2 p.201, indique si l'hypothèse est « <b>Vrai</b> » ou « <b>Faux</b> » et illustre par un exemple ta réponse.</p>
la croissance de la population ne ralentit pas au même rythme partout dans le monde.		
L'évolution de la population n'a pas de lien avec le niveau de développement d'un pays et de ses habitants.		
L'évolution de la population a un lien avec le niveau de développement d'un pays et de ses habitants.		
Partout dans le monde, la population continue à augmenter.		
Partout dans le monde, la population est très jeune.		
Partout dans le monde, la population est très vieille.		

## G1 Fiche documents C / La croissance de la population empêche-t-elle de nourrir le monde ?



5 Campagne de communication d'Action Contre la Faim



1 Évolution de la population, de la production agricole globale et de la production agricole par habitant de 1960 à 2000 (base 100 en 1960)

« Ainsi selon la FAO, la Terre pourrait largement nourrir 12 milliards d'êtres humains. »

### Document 2 : Le problème de la faim

Aujourd'hui, si la nourriture destinée à l'alimentation était également répartie, chaque être humain pourrait manger à sa faim. Le problème réside non dans la production, mais dans la répartition de la nourriture: ceux qui souffrent de problèmes alimentaires sont les pauvres.

Même si la nourriture est disponible, elle ne leur est pas accessible. C'est pourquoi l'Inde qui exporte pourtant des céréales, abrite le plus grand nombre de personnes souffrant de la faim dans le monde: 250 millions !

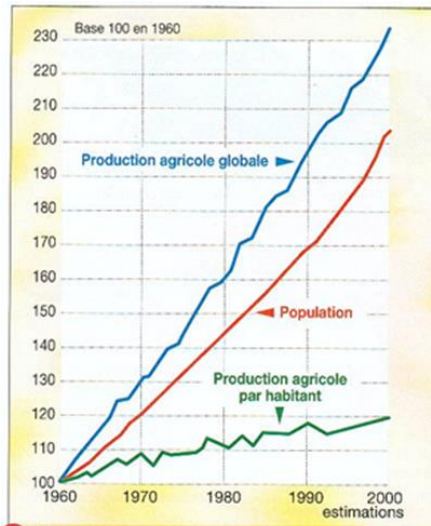
Or, les trois quarts des gens souffrant de malnutrition sont précisément des petits paysans qui (faute de moyens techniques) produisent peu et dépendent des fluctuations climatiques et économiques.

S. Brunel, A qui profite le développement durable ? , Larousse, 2008.

## G1 Fiche documents C / La croissance de la population empêche-t-elle de nourrir le monde ?



5 Campagne de communication d'Action Contre la Faim



1 Évolution de la population, de la production agricole globale et de la production agricole par habitant de 1960 à 2000 (base 100 en 1960)

« Ainsi selon la FAO, la Terre pourrait largement nourrir 12 milliards d'êtres humains. »

### Document 2 : Le problème de la faim

Aujourd'hui, si la nourriture destinée à l'alimentation était également répartie, chaque être humain pourrait manger à sa faim. Le problème réside non dans la production, mais dans la répartition de la nourriture: ceux qui souffrent de problèmes alimentaires sont les pauvres.

Même si la nourriture est disponible, elle ne leur est pas accessible. C'est pourquoi l'Inde qui exporte pourtant des céréales, abrite le plus grand nombre de personnes souffrant de la faim dans le monde: 250 millions !

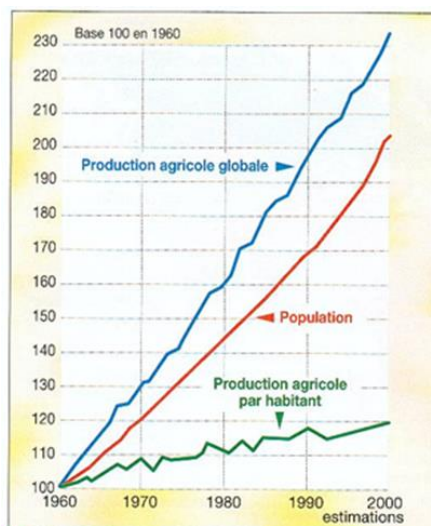
Or, les trois quarts des gens souffrant de malnutrition sont précisément des petits paysans qui (faute de moyens techniques) produisent peu et dépendent des fluctuations climatiques et économiques.

S. Brunel, A qui profite le développement durable ? , Larousse, 2008.

## G1 Fiche documents C / La croissance de la population empêche-t-elle de nourrir le monde ?



5 Campagne de communication d'Action Contre la Faim



1 Évolution de la population, de la production agricole globale et de la production agricole par habitant de 1960 à 2000 (base 100 en 1960)

« Ainsi selon la FAO, la Terre pourrait largement nourrir 12 milliards d'êtres humains. »

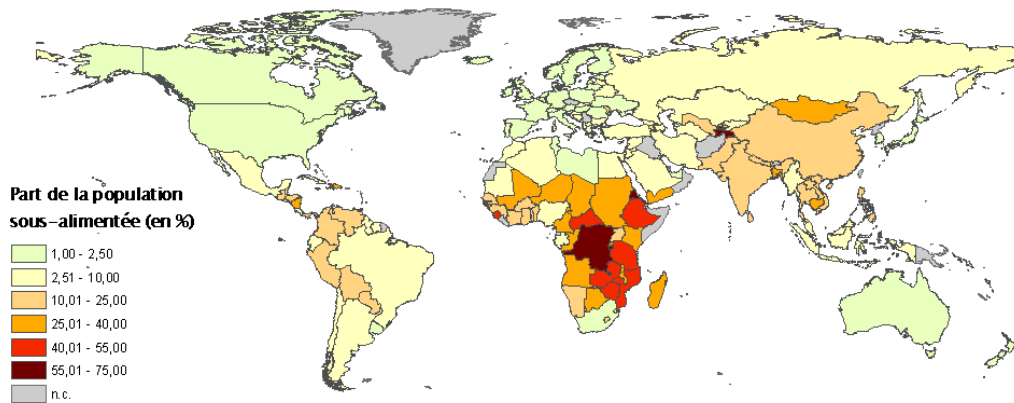
### Document 2 : Le problème de la faim

Aujourd'hui, si la nourriture destinée à l'alimentation était également répartie, chaque être humain pourrait manger à sa faim. Le problème réside non dans la production, mais dans la répartition de la nourriture: ceux qui souffrent de problèmes alimentaires sont les pauvres.

Même si la nourriture est disponible, elle ne leur est pas accessible. C'est pourquoi l'Inde qui exporte pourtant des céréales, abrite le plus grand nombre de personnes souffrant de la faim dans le monde: 250 millions !

Or, les trois quarts des gens souffrant de malnutrition sont précisément des petits paysans qui (faute de moyens techniques) produisent peu et dépendent des fluctuations climatiques et économiques.

S. Brunel, A qui profite le développement durable ? , Larousse, 2008.



### 1 La politique agricole en Inde

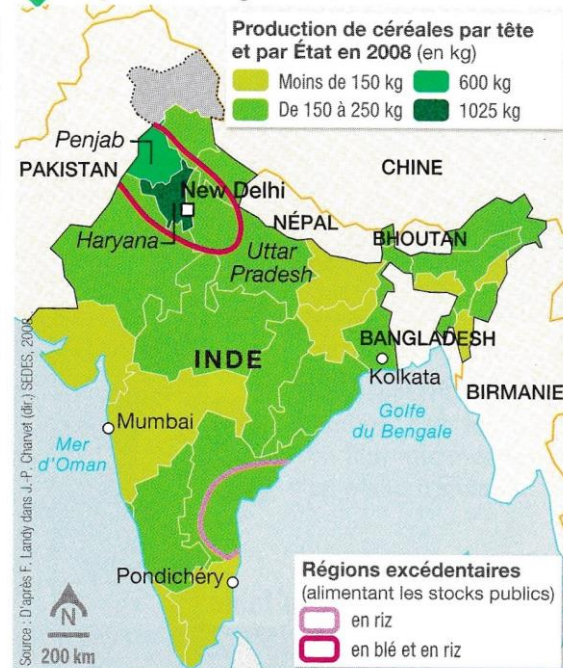
L'Inde peut être considérée comme un pays qui a réussi sa politique agricole – grâce à la révolution verte<sup>1</sup> – mais pas sa politique alimentaire : sous-alimentation et malnutrition persistent assez largement, alors que le pays exporte certaines années des millions de tonnes de céréales. [...] Le principal grenier de l'Inde se trouve au Nord – au Pendjab et dans l'ouest de l'Uttar Pradesh – région qui fournit 95 % du blé et 50 % du riz. Si l'ensemble du territoire se trouve théoriquement couvert par les flux de grains achetés à l'État, bien des familles et des régions pauvres ne sont en fait pas vraiment desservies.

Jean-Paul Charvet,

*Atlas de l'agriculture*, Autrement, 2012.

1. Modernisation de l'agriculture lancée par l'État.

### 2 La production agricole en Inde



### 5 Nourrir plus d'un milliard d'Indiens

Traumatisée par les grandes famines qui ont jalonné son histoire, l'Inde a transformé son agriculture à la fin des années 1960. La **Révolution verte** marquée par une politique volontariste de mécanisation et d'usage d'engrais a permis au pays de devenir un géant agricole. La fédération indienne produit désormais suffisamment de riz, de blé et de légumes pour nourrir 1,3 milliard d'habitants.

Mais les 800 millions d'Indiens qui vivent avec moins d'1,50 € par jour n'ont pas accès à une nourriture riche et diversifiée. « Un tiers des humains **sous-alimentés** dans le monde vivent en Inde », rappelle Étienne du Vachat, responsable chez Action contre la faim. [...] Selon les études les plus récentes, près d'un enfant sur deux de moins de 5 ans souffre de **malnutrition** chronique<sup>1</sup>.

Olivier Tallès, « L'Inde lance un vaste programme pour éradiquer la faim », *La Croix*, 2013.

1. Permanente.



### 6 La « révolution verte » (province du Pendjab)

La « révolution verte », introduite dans les années 1960, modernise l'agriculture à l'aide de l'irrigation, des pesticides et des engrais. Si elle permet le recul de la malnutrition, elle a des effets négatifs sur l'environnement (pollution des sols, etc.).

**G1 Fiche n°5 / EDC, comment l'Inde essaie-t-elle de nourrir sa population ?**

**Piste bleue : niveau intermédiaire**

→ Reproduis et complète le « QQCOQP, Donc va ailleurs ! » sur ton cahier, en t'aidant des doc indiqués. Les documents sont ceux de la fiche documents n°C.

QUOI ?  
Consignes

QUAND ?  
Doc 5 et consignes

COMMENT ?  
Les moyens.  
Doc 5

DONC ?  
Indique les résultats positifs en vert et négatifs en rouge. Doc 0, 1, 2, 5 et 6

**Comment l'Inde essaie-t-elle de nourrir sa population ?**

QUI ?  
Doc 1 et 5

OÙ ?  
Consignes

POURQUOI ?  
Doc 5

**G1 Fiche n°5 / EDC, comment l'Inde essaie-t-elle de nourrir sa population ?**

**Piste bleue : niveau intermédiaire**

→ Reproduis et complète le « QQCOQP, Donc va ailleurs ! » sur ton cahier, en t'aidant des doc indiqués. Les documents sont ceux de la fiche documents n°C.

QUOI ?  
Consignes

QUAND ?  
Doc 5 et consignes

COMMENT ?  
Les moyens.  
Doc 5

DONC ?  
Indique les résultats positifs en vert et négatifs en rouge. Doc 0, 1, 2, 5 et 6

**Comment l'Inde essaie-t-elle de nourrir sa population ?**

QUI ?  
Doc 1 et 5

OÙ ?  
Consignes

POURQUOI ?  
Doc 5

**G1 Fiche n°5 / EDC, comment l'Inde essaie-t-elle de nourrir sa population ?**

**Piste bleue : niveau intermédiaire**

→ Reproduis et complète le « QQCOQP, Donc va ailleurs ! » sur ton cahier, en t'aidant des doc indiqués. Les documents sont ceux de la fiche documents n°C.

QUOI ?  
Consignes

QUAND ?  
Doc 5 et consignes

COMMENT ?  
Les moyens.  
Doc 5

DONC ?  
Indique les résultats positifs en vert et négatifs en rouge. Doc 0, 1, 2, 5 et 6

**Comment l'Inde essaie-t-elle de nourrir sa population ?**

QUI ?  
Doc 1 et 5

OÙ ?  
Consignes

POURQUOI ?  
Doc 5

## G1 Fiche n°5 / EDC, comment l'Inde essaie-t-elle de nourrir sa population ?

### Piste verte : niveau facile

→ Reproduis et complète le « QQCOQP, Donc va ailleurs ! » sur ton cahier, en t'aidant des questions indiquées. Les documents sont ceux de la fiche documents n°C.

#### QUOI ?

De quoi parle-t-on ? (Consignes).

#### QUAND ?

Quelle est la période étudiée ? (Doc 5 et consignes).

#### COMMENT ?

Grâce à quelle politique l'Inde a-t-elle assurée sa sécurité alimentaire ? (Doc 5). Explique en quoi elle consiste ?

#### DONC ?

Quel est le bilan au niveau de la production de la nouvelle politique agricole indienne ? (Doc 2 et 5). La situation alimentaire est-elle satisfaisante pour tous les Indiens ? Justifie ta réponse en citant des chiffres précis. (Doc 0, 5 et 1). Quelles sont les conséquences environnementales de la politique agricole indienne ? (Doc 6). Souligne ou surligne les résultats positifs en vert et négatifs en rouge.

### Comment l'Inde essaie-t-elle de nourrir sa population ?

#### QUI ?

Qui a mis en place la nouvelle politique agricole indienne ? (Doc 1 et 5).

#### OÙ ?

Quel est l'espace étudié ? (Consignes).

#### POURQUOI ?

Suite à quels événements l'Inde a-t-elle transformé son agriculture ? (Doc 5).

## G1 Fiche n°5 / EDC, comment l'Inde essaie-t-elle de nourrir sa population ?

### Piste verte : niveau facile

→ Reproduis et complète le « QQCOQP, Donc va ailleurs ! » sur ton cahier, en t'aidant des questions indiquées. Les documents sont ceux de la fiche documents n°C.

#### QUOI ?

De quoi parle-t-on ? (Consignes).

#### QUAND ?

Quelle est la période étudiée ? (Doc 5 et consignes).

#### COMMENT ?

Grâce à quelle politique l'Inde a-t-elle assurée sa sécurité alimentaire ? (Doc 5). Explique en quoi elle consiste ?

#### DONC ?

Quel est le bilan au niveau de la production de la nouvelle politique agricole indienne ? (Doc 2 et 5). La situation alimentaire est-elle satisfaisante pour tous les Indiens ? Justifie ta réponse en citant des chiffres précis. (Doc 0, 5 et 1). Quelles sont les conséquences environnementales de la politique agricole indienne ? (Doc 6). Souligne ou surligne les résultats positifs en vert et négatifs en rouge.

### Comment l'Inde essaie-t-elle de nourrir sa population ?

#### QUI ?

Qui a mis en place la nouvelle politique agricole indienne ? (Doc 1 et 5).

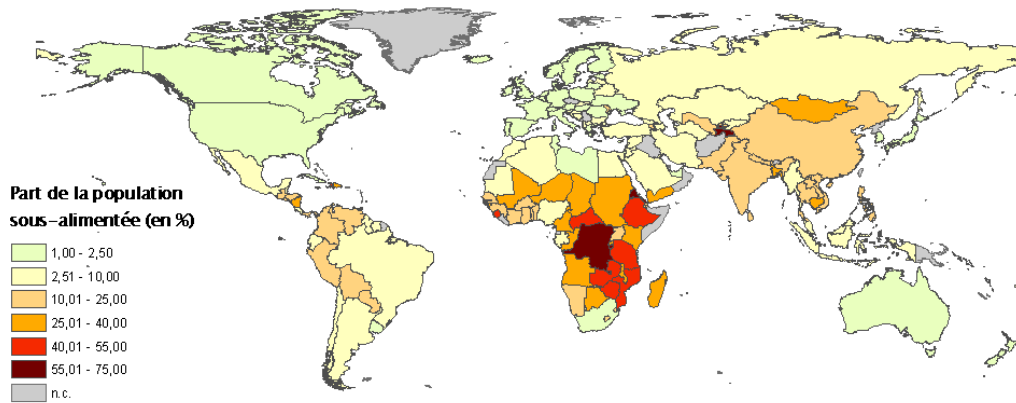
#### OÙ ?

Quel est l'espace étudié ? (Consignes).

#### POURQUOI ?

Suite à quels événements l'Inde a-t-elle transformé son agriculture ? (Doc 5).





**FICHE D'IDENTITÉ DE L'ALLEMAGNE**

**Population** 80,6 millions d'hab.

**Superficie** 357 000 km<sup>2</sup>

**IDH** 0,911 (6<sup>e</sup> rang mondial sur 187)



**1 | Agriculture intensive et productiviste de céréales en Allemagne**

**2 | Une agriculture biologique ancienne et en plein essor**

L'Allemagne est le pays avec la plus longue tradition d'agriculture biologique et de commercialisation de produits diététiques. Les premiers magasins ont ouvert il y a plus de 100 ans dans le cadre d'un mouvement de réforme alimentaire. Les premiers magasins d'alimentation naturelle ont été créés il y a environ 25-30 ans. Vendant principalement des produits biologiques, ils traduisaient une critique de la société industrielle et offraient une alternative au commerce d'épicerie conventionnel.

Aujourd'hui, l'Allemagne est l'un des plus grands marchés mondiaux et aussi un des premiers importateurs de produits biologiques. Les scandales alimentaires semblent avoir un impact positif sur le marché biologique en raison de la sensibilisation accrue des consommateurs à l'égard de la santé.

D'après FAO, 2015.



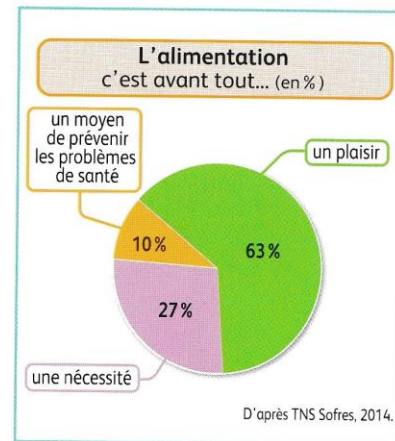
### 3 Une semaine de nourriture en Allemagne

Une famille allemande pose devant la nourriture qu'elle consomme en une semaine. Budget hebdomadaire : 375,39 euros pour nourrir cinq personnes.

### 4 Malnutrition et obésité en Allemagne

En Allemagne, la malnutrition et la surnutrition sont un problème de société. 51 % des femmes et 66 % des hommes entre 18 et 80 ans sont en surpoids, soit 37 millions d'adultes. 22 % des femmes et 19 % des hommes de cette tranche d'âge sont considérés comme obèses. De nombreuses initiatives, programmes et plans d'actions ont été lancés afin d'infléchir la progression de l'**obésité** et du surpoids dans le pays. Outre-Rhin, les chercheurs s'activent pour concevoir de nouvelles approches pour prévenir et soigner l'obésité.

D'après *Science Allemagne*, « La recherche sur l'obésité en Allemagne », juin 2014.



### 5 Manger est un plaisir en Allemagne

## Doc 6

**L'agriculture conventionnelle provoque d'énormes dégâts environnementaux en Allemagne, selon l'Agence fédérale de l'environnement, qui souligne l'urgence d'une transition vers l'agriculture biologique. Un article d'EurActiv Allemagne.**

L'agriculture, qui s'étend sur plus de 50 % du pays, occupe de loin la plus grande partie des terres allemandes et est l'un des secteurs économiques les plus importants.

Or l'agriculture intensive nuit à l'environnement de manière alarmante, s'inquiète une étude menée par l'Agence fédérale de l'environnement (UBA). L'utilisation de pesticides et d'engrais ainsi que l'élevage intensif ont un impact négatif sur les humains et la nature, indique le document de 40 pages.

« Au cours des 30 dernières années, l'innovation et les progrès techniques dans la plupart des secteurs ont permis de réduire la quantité de substances qui se retrouvent dans l'environnement. Les auteurs de l'étude montrent néanmoins que les réductions d'émissions dans le secteur de l'agriculture n'ont été que marginales.

L'agriculture est le second secteur qui émet le plus de gaz à effet de serre, ce qui est un des aspects les plus controversés du problème.

Selon les chercheurs, la conversion des tourbières en champs, le déboisement, les engrais, la culture et l'élevage animal produisent de grandes quantités d'émissions qui ont une incidence sur le climat.

En 2012, les émissions émises par l'agriculture représentaient environ 70 millions de tonnes d'équivalent CO<sub>2</sub>, soit 7,5 % du total annuel des émissions de gaz à effet de serre. Cela signifie que l'agriculture est le second plus grand émetteur en Allemagne, juste après l'industrie, qui dégage 84 % des émissions.

La biodiversité est également menacée par l'agriculture intensive. L'agriculture relâche du protoxyde d'azote, du phosphore et des métaux lourds dans l'environnement. Les grandes variétés de pesticides n'exterminent pas que les parasites mais aussi les insectes utiles.

**G1 Fiche n°6 / EDC, comment l'Allemagne essaie-t-elle de nourrir sa population ?**

**Piste bleue : niveau intermédiaire**

→ Reproduis et complète le « QQCOQP, Donc va ailleurs ! » sur ton cahier, en t'aidant des doc indiqués. Les documents sont ceux de la fiche documents n°D.

**QUOI ?**  
Consignes.

**QUAND ?**  
Consignes.

**OÙ ?**  
Consignes.

**DONC ?**  
Doc 0, 3, 4, 5, 6  
Indique les résultats positifs en vert et négatifs en rouge.

**Comment l'Allemagne essaie-t-elle de nourrir sa population ?**

**QUI ?**  
Doc 1 et 2.

**COMMENT ?**  
Les moyens de produire  
Doc 1 et 2

**POURQUOI ?**  
Fiche identité et doc 2 et 3.

**G1 Fiche n°6 / EDC, comment l'Allemagne essaie-t-elle de nourrir sa population ?**

**Piste bleue : niveau intermédiaire**

→ Reproduis et complète le « QQCOQP, Donc va ailleurs ! » sur ton cahier, en t'aidant des doc indiqués. Les documents sont ceux de la fiche documents n°D.

**QUOI ?**  
Consignes.

**QUAND ?**  
Consignes.

**OÙ ?**  
Consignes.

**DONC ?**  
Doc 0, 3, 4, 5, 6  
Indique les résultats positifs en vert et négatifs en rouge.

**Comment l'Allemagne essaie-t-elle de nourrir sa population ?**

**QUI ?**  
Doc 1 et 2.

**COMMENT ?**  
Les moyens de produire  
Doc 1 et 2

**POURQUOI ?**  
Fiche identité et doc 2 et 3.

**G1 Fiche n°6 / EDC, comment l'Allemagne essaie-t-elle de nourrir sa population ?**

**Piste bleue : niveau intermédiaire**

→ Reproduis et complète le « QQCOQP, Donc va ailleurs ! » sur ton cahier, en t'aidant des doc indiqués. Les documents sont ceux de la fiche documents n°D.

**QUOI ?**  
Consignes.

**QUAND ?**  
Consignes.

**OÙ ?**  
Consignes.

**DONC ?**  
Doc 0, 3, 4, 5, 6  
Indique les résultats positifs en vert et négatifs en rouge.

**Comment l'Allemagne essaie-t-elle de nourrir sa population ?**

**QUI ?**  
Doc 1 et 2.

**COMMENT ?**  
Les moyens de produire  
Doc 1 et 2

**POURQUOI ?**  
Fiche identité et doc 2 et 3.

## G1 Fiche n°6 / EDC, comment l'Allemagne essaie-t-elle de nourrir sa population ?

### Piste verte : niveau facile

→ Reproduis et complète le « QQCOQP, Donc va ailleurs ! » sur ton cahier, en t'aidant des questions indiquées. Les documents sont ceux de la fiche documents n°D.

#### QUOI ?

De quoi parle-t-on ?  
(Consignes).

#### QUAND ?

Quelle est la période étudiée ? (Consignes).

#### OU ?

Quel est l'espace étudié ? (Consignes).

#### DONC ?

Montre que les Allemands ont une alimentation variée et abondante. (Doc 3).

Pour les Allemands, l'alimentation, c'est avant tout quoi ? (Doc 5).

Toute la population est-elle bien nourrie ? (Doc 0).

Quelles sont les conséquences de la malnutrition pour certains allemands ? (Doc 3 et 4).

Quelles sont les conséquences en terme d'environnement de l'agriculture intensive et productiviste ? (Doc 6).

Souligne ou surligne les résultats positifs en vert et négatifs en rouge.

### Comment l'Allemagne essaie-t-elle de nourrir sa population ?

#### QUI ?

Qui produit ?  
Qui consomme ?  
(Doc 1 et 3).

#### COMMENT ?

Quels sont les 2 principaux types d'agriculture présents en Allemagne ? Définis ces 2 types d'agriculture. (Doc 1 et 2).

#### POURQUOI ?

Pourquoi l'Allemagne a-t-elle pu développer ces 2 types d'agriculture ? (Fiche identité Allemagne, doc 2 et 3).

## G1 Fiche n°6 / EDC, comment l'Allemagne essaie-t-elle de nourrir sa population ?

### Piste verte : niveau facile

→ Reproduis et complète le « QQCOQP, Donc va ailleurs ! » sur ton cahier, en t'aidant des questions indiquées. Les documents sont ceux de la fiche documents n°D.

#### QUOI ?

De quoi parle-t-on ?  
(Consignes).

#### QUAND ?

Quelle est la période étudiée ? (Consignes).

#### OU ?

Quel est l'espace étudié ? (Consignes).

#### DONC ?

Montre que les Allemands ont une alimentation variée et abondante. (Doc 3).

Pour les Allemands, l'alimentation, c'est avant tout quoi ? (Doc 5).

Toute la population est-elle bien nourrie ? (Doc 0).

Quelles sont les conséquences de la malnutrition pour certains allemands ? (Doc 3 et 4).

Quelles sont les conséquences en terme d'environnement de l'agriculture intensive et productiviste ? (Doc 6).

Souligne ou surligne les résultats positifs en vert et négatifs en rouge.

### Comment l'Allemagne essaie-t-elle de nourrir sa population ?

#### QUI ?

Qui produit ?  
Qui consomme ?  
(Doc 1 et 3).

#### COMMENT ?

Quels sont les 2 principaux types d'agriculture présents en Allemagne ? Définis ces 2 types d'agriculture. (Doc 1 et 2).

#### POURQUOI ?

Pourquoi l'Allemagne a-t-elle pu développer ces 2 types d'agriculture ? (Fiche identité Allemagne, doc 2 et 3).

G1 Fiche n°7 / Le développement alimentaire de l'Inde est-il durable ?

Piste bleue : niveau intermédiaire

→ Aide toi du schéma suivant pour organiser tes idées, mais tu peux le faire sous la forme de ton choix : carte mentale, schéma, tableau,... N'oublie pas d'intégrer des exemples pour prouver tes explications dans chaque partie, quand c'est possible (reprends si besoin les documents de la fiche documents n°D). Conseil pour chaque partie, souligne en vert (ou met un +) les éléments positifs et en rouge (ou met un -) les éléments négatifs.

A la fin, vérifie que l'ensemble des éléments du « QQCOQP, Donc va ailleurs ! » ont bien été utilisés.

Le développement alimentaire de l'Inde <input type="checkbox"/> durable <input type="checkbox"/> non durable		
En effet	De plus,	Enfin,
Un développement qui crée de la richesse (= économique) ? Eléments positifs en <u>vert</u> Eléments négatifs en <u>rouge</u>	Un développement qui profite à tous (=social) ? Eléments positifs en <u>vert</u> Eléments négatifs en <u>rouge</u>	Un développement qui ne pollue pas (=écologique) ? Eléments positifs en <u>vert</u> Eléments négatifs en <u>rouge</u>
Exemple	Exemple	

G1 Fiche n°7 / Le développement alimentaire de l'Inde est-il durable ?

Piste bleue : niveau intermédiaire

→ Aide toi du schéma suivant pour organiser tes idées, mais tu peux le faire sous la forme de ton choix : carte mentale, schéma, tableau,... N'oublie pas d'intégrer des exemples pour prouver tes explications dans chaque partie, quand c'est possible (reprends si besoin les documents de la fiche documents n°D). Conseil pour chaque partie, souligne en vert (ou met un +) les éléments positifs et en rouge (ou met un -) les éléments négatifs.

A la fin, vérifie que l'ensemble des éléments du « QQCOQP, Donc va ailleurs ! » ont bien été utilisés.

Le développement alimentaire de l'Inde <input type="checkbox"/> durable <input type="checkbox"/> non durable		
En effet	De plus,	Enfin,
Un développement qui crée de la richesse (= économique) ? Eléments positifs en <u>vert</u> Eléments négatifs en <u>rouge</u>	Un développement qui profite à tous (=social) ? Eléments positifs en <u>vert</u> Eléments négatifs en <u>rouge</u>	Un développement qui ne pollue pas (=écologique) ? Eléments positifs en <u>vert</u> Eléments négatifs en <u>rouge</u>
Exemple	Exemple	

G1 Fiche n°7 / Le développement alimentaire de l'Inde est-il durable ?

Piste bleue : niveau intermédiaire

→ Aide toi du schéma suivant pour organiser tes idées, mais tu peux le faire sous la forme de ton choix : carte mentale, schéma, tableau,... N'oublie pas d'intégrer des exemples pour prouver tes explications dans chaque partie, quand c'est possible (reprends si besoin les documents de la fiche documents n°D). Conseil pour chaque partie, souligne en vert (ou met un +) les éléments positifs et en rouge (ou met un -) les éléments négatifs.

A la fin, vérifie que l'ensemble des éléments du « QQCOQP, Donc va ailleurs ! » ont bien été utilisés.

Le développement alimentaire de l'Inde <input type="checkbox"/> durable <input type="checkbox"/> non durable		
En effet	De plus,	Enfin,
Un développement qui crée de la richesse (= économique) ? Eléments positifs en <u>vert</u> Eléments négatifs en <u>rouge</u>	Un développement qui profite à tous (=social) ? Eléments positifs en <u>vert</u> Eléments négatifs en <u>rouge</u>	Un développement qui ne pollue pas (=écologique) ? Eléments positifs en <u>vert</u> Eléments négatifs en <u>rouge</u>
Exemple	Exemple	

G1 Fiche n°7 / Le développement alimentaire de l'Inde est-il durable ?

Piste verte : niveau facile

→ Aide toi du schéma suivant pour organiser tes idées, mais tu peux le faire sous la forme de ton choix : carte mentale, schéma, tableau, ... . N'oublie pas d'intégrer des exemples pour prouver tes explications dans chaque partie, quand c'est possible (reprends si besoin les documents de la fiche documents n°D).

Conseil pour chaque partie, souligne en vert (ou met un +) les éléments positifs et en rouge (ou met un -) les éléments négatifs.

A la fin, vérifie que l'ensemble des éléments du « QQCOQP, Donc va ailleurs ! » ont bien été utilisés.

Le développement alimentaire de l'Inde <input type="checkbox"/> durable <input type="checkbox"/> non durable		
En effet,	De plus,	Enfin,
<p>Un développement qui crée de la richesse (= économique) ? L'Inde produit-elle assez de nourriture ? Comment ?</p> <p>Eléments positifs en <u>vert</u> Eléments négatifs en <u>rouge</u></p>	<p>Un développement qui profite à tous (=social) ? Tous les habitants peuvent-ils manger à leur faim ? Si non, dans quelle proportion et pourquoi ?</p> <p>Eléments positifs en <u>vert</u> Eléments négatifs en <u>rouge</u></p>	<p>Un développement qui ne pollue pas (=écologique) ? La production alimentaire est-elle respectueuse de l'environnement ? Pourquoi ?</p> <p>Eléments positifs en <u>vert</u> Eléments négatifs en <u>rouge</u></p>
Exemple. Lieu précis et chiffres doc 1.	Exemple. Chiffres doc 5.	Pas d'exemple dans les docs.

G1 Fiche n°7 / Le développement alimentaire de l'Inde est-il durable ?

Piste verte : niveau facile

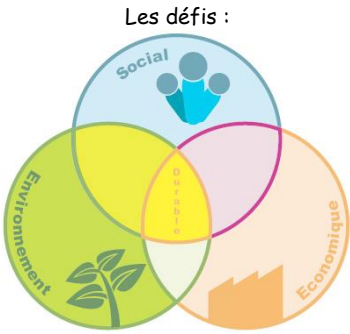
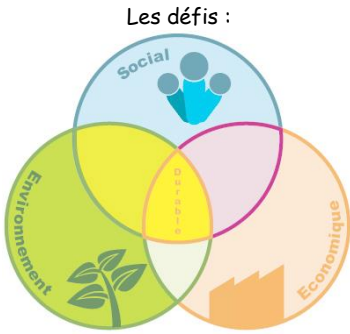
→ Aide toi du schéma suivant pour organiser tes idées, mais tu peux le faire sous la forme de ton choix : carte mentale, schéma, tableau, ... . N'oublie pas d'intégrer des exemples pour prouver tes explications dans chaque partie, quand c'est possible (reprends si besoin les documents de la fiche documents n°D).

Conseil pour chaque partie, souligne en vert (ou met un +) les éléments positifs et en rouge (ou met un -) les éléments négatifs.

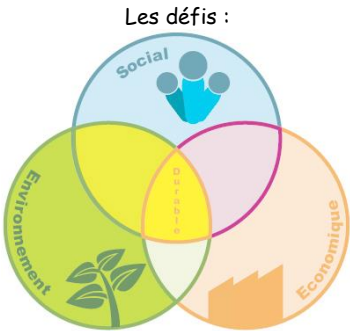
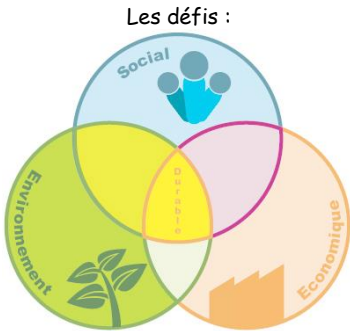
A la fin, vérifie que l'ensemble des éléments du « QQCOQP, Donc va ailleurs ! » ont bien été utilisés.

Le développement alimentaire de l'Inde <input type="checkbox"/> durable <input type="checkbox"/> non durable		
En effet,	De plus,	Enfin,
<p>Un développement qui crée de la richesse (= économique) ? L'Inde produit-elle assez de nourriture ? Comment ?</p> <p>Eléments positifs en <u>vert</u> Eléments négatifs en <u>rouge</u></p>	<p>Un développement qui profite à tous (=social) ? Tous les habitants peuvent-ils manger à leur faim ? Si non, dans quelle proportion et pourquoi ?</p> <p>Eléments positifs en <u>vert</u> Eléments négatifs en <u>rouge</u></p>	<p>Un développement qui ne pollue pas (=écologique) ? La production alimentaire est-elle respectueuse de l'environnement ? Pourquoi ?</p> <p>Eléments positifs en <u>vert</u> Eléments négatifs en <u>rouge</u></p>
Exemple. Lieu précis et chiffres doc 1.	Exemple. Chiffres doc 5.	Pas d'exemple dans les docs.

⇒ G1 Fiche n°0 / Sommes nous trop nombreux pour nourrir durablement le monde ?

I. Comment évolue la population monde ?	Dans les pays développés (où les conditions de vie sont plutôt bonnes)	Dans les pays en développement (où les conditions de vie progressent mais de façon très inégalitaire)	Dans les pays les moins avancés (où les conditions de vie restent difficiles)
II. La croissance de la pop empêche-t-elle de nourrir le monde ?	_____		
III. Comment expliquer et la persistance de la faim de la monde, alors qu'il y a théoriquement assez de nourriture pour tous ?	<p>Dans les pays développés</p> <p>_____</p> <p>_____</p> <p>_____</p> <p>_____</p>	<p>Dans les pays en développement</p> <p>_____</p> <p>_____</p> <p>_____</p> <p>_____</p>	
IV. Pour faire face au défi, pourquoi le développement durable est-il une nécessité ?	<p>Le développement durable : _____</p> <p>_____</p> <div style="display: flex; justify-content: space-around;"> <div data-bbox="316 779 667 1111"> <p>Les défis :</p>  </div> <div data-bbox="989 779 1340 1111"> <p>Les défis :</p>  </div> </div>		

⇒ G1 Fiche n°0 / Sommes nous trop nombreux pour nourrir durablement le monde ?

I. Comment évolue la population monde ?	Dans les pays développés (où les conditions de vie sont plutôt bonnes)	Dans les pays en développement (où les conditions de vie progressent mais de façon très inégalitaire)	Dans les pays les moins avancés (où les conditions de vie restent difficiles)
II. La croissance de la pop empêche-t-elle de nourrir le monde ?	_____		
III. Comment expliquer et la persistance de la faim de la monde, alors qu'il y a théoriquement assez de nourriture pour tous ?	<p>Dans les pays développés</p> <p>_____</p> <p>_____</p> <p>_____</p> <p>_____</p>	<p>Dans les pays en développement</p> <p>_____</p> <p>_____</p> <p>_____</p> <p>_____</p>	
IV. Pour faire face au défi, pourquoi le développement durable est-il une nécessité ?	<p>Le développement durable : _____</p> <p>_____</p> <div style="display: flex; justify-content: space-around;"> <div data-bbox="316 1861 667 2190"> <p>Les défis :</p>  </div> <div data-bbox="989 1861 1340 2190"> <p>Les défis :</p>  </div> </div>		

